

แผนการบริหารจัดการความเสี่ยง
ประจำปีงบประมาณ พ.ศ.๒๕๖๗



องค์การบริหารส่วนตำบลเหล่าบัวบาน
อำเภอเขียงยืน จังหวัดมหาสารคาม

คำนำ

ด้วยพระราชบัญญัติวินัยการเงินการคลังของรัฐ พ.ศ. ๒๕๖๑ มีผลบังคับใช้เมื่อวันที่ ๒๐ เมษายน ๒๕๖๑ โดยมาตรา ๗๙ บัญญัติให้หน่วยงานของรัฐจัดให้มีการตรวจสอบภายใน การควบคุมภายใน และการบริหารจัดการความเสี่ยง โดยให้ถือปฏิบัติตามมาตรฐานและหลักเกณฑ์ที่กระทรวงการคลังกำหนด และกระทรวงการคลังได้กำหนดหลักเกณฑ์กระทรวงการคลังว่าด้วยมาตรฐานและหลักเกณฑ์ปฏิบัติการบริหารสำหรับหน่วยงานของรัฐ พ.ศ. ๒๕๖๒ มีผลบังคับใช้ตั้งแต่วันที่ ๑ ตุลาคม ๒๕๖๒ โดยองค์การปกครองส่วนท้องถิ่นถือเป็นหน่วยงานของรัฐตามหลักเกณฑ์นี้

องค์การบริหารส่วนตำบลบ้านเหล่าบัวบาน จึงได้จัดทำแผนการบริหารจัดการความเสี่ยง ประจำปีงบประมาณ พ.ศ. ๒๕๖๖ เพื่อใช้เป็นกรอบหรือแนวทางพื้นฐานในการติดตามประเมินผล รวมทั้งการรายงานผลเกี่ยวกับการบริหารจัดการความเสี่ยง อันจะทำให้เกิดความเชื่อมั่นอย่างสมเหตุสมผลต่อผู้ที่เกี่ยวข้องทุกฝ่าย และการบริหารงานขององค์การบริหารส่วนตำบลเหล่าบัวบาน สามารถบรรลุตามวัตถุประสงค์ที่กำหนดไว้อย่างมีประสิทธิภาพ

องค์การบริหารส่วนตำบลเหล่าบัวบาน

กันยายน ๒๕๖๖

สารบัญ

	หน้า
บทที่ ๑ บทนำ	๑
บทที่ ๒ การวิเคราะห์และระบุความเสี่ยง	๘
บทที่ ๓ การประเมินความเสี่ยง	๑๒
บทที่ ๔ แผนบริหารจัดการความเสี่ยง	๑๗
บทที่ ๕ การติดตามและประเมินผล	๒๓

บทที่ ๑ บทนำ

เนื่องด้วยพระราชบัญญัติวินัยการเงินการคลังของรัฐ พ.ศ.๒๕๖๑ หมวด ๔ การบัญชี การรายงาน และการตรวจสอบ มาตรา ๗๙ บัญญัติให้หน่วยงานของรัฐจัดให้มีการตรวจสอบภายใน การควบคุมภายในและการบริหารจัดการความเสี่ยง โดยให้ถือปฏิบัติตามมาตรฐานและหลักเกณฑ์ที่กระทรวงการคลังกำหนด ต่อมาเมื่อวันที่ ๑๘ มีนาคม ๒๕๖๒ กระทรวงการคลังได้ประกาศกำหนดหลักเกณฑ์กระทรวงการคลังว่าด้วยมาตรฐานและหลักเกณฑ์ปฏิบัติการบริหารจัดการความเสี่ยงสำหรับหน่วยงานของรัฐ พ.ศ.๒๕๖๒ โดยมีรายละเอียดตามหนังสือกระทรวงการคลัง ที่ กค ๐๔๐๙.๔/ว ๒๓ ลงวันที่ ๑๙ มีนาคม ๒๕๖๒ ซึ่งให้หน่วยงานของรัฐที่ยังไม่ได้ดำเนินการบริหารจัดการความเสี่ยง ถือปฏิบัติตามมาตรฐานและหลักเกณฑ์ปฏิบัติการบริหารจัดการความเสี่ยงสำหรับหน่วยงานของรัฐที่แนบท้ายประกาศหลักเกณฑ์ฉบับนี้ในรอบระยะเวลาบัญชีถัดไปองค์การบริหารส่วนตำบลเหล่าบัวบาน จึงได้จัดทำแผนการบริหารจัดการความเสี่ยง ประจำปีงบประมาณพ.ศ. ๒๕๖๖ ขึ้น โดยถือปฏิบัติตามหลักเกณฑ์กระทรวงการคลังว่าด้วยมาตรฐานและหลักเกณฑ์ปฏิบัติการบริหารจัดการความเสี่ยงสำหรับหน่วยงานของรัฐ พ.ศ.๒๕๖๒ ซึ่งมีการแต่งตั้งคณะทำงานบริหารจัดการความเสี่ยงขององค์การบริหารส่วนตำบลเหล่าบัวบาน เพื่อเป็นกลไกในการขับเคลื่อนให้มีการจัดทำแผนการบริหารจัดการความเสี่ยงอย่างเป็นรูปธรรม

นโยบายการบริหารจัดการความเสี่ยงขององค์การบริหารส่วนตำบลเหล่าบัวบาน

คณะทำงานบริหารจัดการความเสี่ยงขององค์การบริหารส่วนตำบลเหล่าบัวบาน ได้กำหนดนโยบายการบริหารจัดการความเสี่ยงขององค์กร เพื่อจัดการความเสี่ยงให้อยู่ในระดับที่องค์การบริหารส่วนตำบลเหล่าบัวบานยอมรับได้ ซึ่งจะทำให้เกิดความเชื่อมั่นได้อย่างสมเหตุสมผลเกี่ยวกับการบรรลุวัตถุประสงค์ขององค์กร ดังนี้

- ๑) ให้มีกระบวนการการบริหารจัดการความเสี่ยงตามหลักเกณฑ์กระทรวงการคลังว่าด้วยมาตรฐานและหลักเกณฑ์ปฏิบัติการบริหารจัดการความเสี่ยงสำหรับหน่วยงานของรัฐ พ.ศ.๒๕๖๒
- ๒) ให้การบริหารจัดการความเสี่ยงเป็นความรับผิดชอบของพนักงานส่วนตำบลและพนักงานจ้างในทุกระดับชั้นที่ต้องตระหนักถึงความเสี่ยงที่มีในการปฏิบัติงานในหน่วยงานของตนและองค์กรโดยให้ความสำคัญในการบริหารจัดการความเสี่ยงด้านต่าง ๆ ให้อยู่ในระดับที่เพียงพอและเหมาะสม
- ๓) ให้มีการนำระบบเทคโนโลยีสารสนเทศที่ทันสมัยมาใช้ในกระบวนการบริหารจัดการความเสี่ยงขององค์กร และสนับสนุนให้บุคลากรทุกระดับสามารถเข้าถึงแหล่งข้อมูลข่าวสารการบริหารจัดการความเสี่ยงอย่างทั่วถึง
- ๔) ให้มีการติดตามประเมินผลการบริหารจัดการความเสี่ยงตามรอบปีงบประมาณและทบทวนแผนการบริหารจัดการความเสี่ยงปีละ ๑ ครั้ง ภายในเดือนธันวาคมของทุกปี

แนวทางการบริหารจัดการความเสี่ยงขององค์การบริหารส่วนตำบลเหล่าบัวบาน

ความเสี่ยง (Risk) หมายถึง เหตุการณ์หรือการกระทำใด ๆ ที่อาจเกิดขึ้นภายใต้สถานการณ์ที่ไม่แน่นอนและจะส่งผลกระทบต่อหรือสร้างความเสียหาย (ทั้งที่เป็นตัวเงินและไม่เป็นตัวเงิน) หรือก่อให้เกิดความล้มเหลวหรือลดโอกาสที่จะบรรลุวัตถุประสงค์และเป้าหมายของส่วนราชการ ซึ่งอาจเป็นผลกระทบทางบวกด้วยก็ได้

ปัจจัยเสี่ยง หรือประเด็นความเสี่ยง หมายถึง ต้นเหตุหรือสาเหตุที่มาของความเสี่ยงที่อาจทำให้ไม่บรรลุวัตถุประสงค์ที่กำหนด โดยต้องระบุได้ว่าเหตุการณ์นั้นจะเกิดที่ไหน เมื่อใด เกิดขึ้นอย่างไร และทำไม ทั้งนี้สาเหตุของความเสี่ยงที่ระบุควรเป็นสาเหตุที่แท้จริง เพื่อที่จะได้วิเคราะห์ และกำหนดมาตรการควบคุมหรือลดความเสี่ยงได้อย่างถูกต้อง ซึ่งความเสี่ยงอาจเกิดจากปัจจัยภายในองค์กรเอง เช่น กระบวนการดำเนินงานหรือระบบงานไม่เหมาะสม บุคลากรขาดความรู้ความสามารถ อัตรากำลังไม่เพียงพอ ระบบเทคโนโลยีสารสนเทศไม่มีประสิทธิภาพ เป็นต้น หรืออาจเกิดจากปัจจัยภายนอกองค์กรที่ไม่สามารถควบคุมได้ เช่น ภาวะเศรษฐกิจภัยธรรมชาติ เป็นต้น ซึ่งสิ่งเหล่านี้อาจมีผลทำให้องค์กรเสียหายได้ หรือไม่สามารถบรรลุวัตถุประสงค์ที่วางไว้จึงจำเป็นต้องมีการบริหารจัดการความเสี่ยงที่มีประสิทธิภาพเพื่อให้เกิดความมั่นใจว่าสามารถควบคุมความเสี่ยง ให้อยู่ในระดับที่รองรับได้

การระบุความเสี่ยง เป็นการระบุปัจจัยเสี่ยงที่เกี่ยวข้องกับแผนงาน / โครงการ เพื่อให้ทราบถึงเหตุการณ์ที่เป็นความเสี่ยง ซึ่งอาจมีผลกระทบต่อการบรรลุผลสำเร็จตามวัตถุประสงค์ โดยต้องคำนึงถึงสภาพแวดล้อมภายนอก และสภาพแวดล้อมภายในของหน่วยงานตามประเภทของความเสี่ยง ๔ ด้าน ดังนี้

๑) ความเสี่ยงด้านยุทธศาสตร์ (Strategic Risks) หมายถึง ความเสี่ยงจากการใช้ยุทธศาสตร์ที่ไม่เหมาะสม การที่ยุทธศาสตร์ไม่สอดคล้องกับวิสัยทัศน์และภารกิจ การมียุทธศาสตร์ที่ไม่ชัดเจนและความไม่เหมาะสมของยุทธศาสตร์ ซึ่งอาจเกิดจากการที่สภาวะแวดล้อมมีการเปลี่ยนแปลง ในการระบุความเสี่ยงหน่วยงานต้องพิจารณาว่ายุทธศาสตร์ในปัจจุบันสอดคล้องกับสถานการณ์เศรษฐกิจ การเมือง และสังคมหรือไม่ และประเด็นยุทธศาสตร์ย่อยสอดคล้องกับยุทธศาสตร์หลักของหน่วยงานหรือไม่

๒) ความเสี่ยงด้านการดำเนินงาน (Operational Risks) หมายถึง ความเสี่ยงจากการดำเนินงานที่ไม่มีประสิทธิภาพและประสิทธิผล และการใช้ทรัพยากรโดยที่ไม่ทำให้เกิดประโยชน์เต็มที่ตามภารกิจขององค์การบริหาร ส่วนตำบลเหล่าบัวบาน และหน่วยงานต่าง ๆ ในการระบุความเสี่ยง หน่วยงานต้องพิจารณาว่าการดำเนินการใดสามารถทำงานได้ดี และการดำเนินการใดทำงานได้ไม่ดี หน่วยงานมีโครงสร้างและระบบเทคโนโลยี สารสนเทศที่เชื่อถือได้หรือไม่ และหน่วยงานมีทรัพยากรที่เพียงพอและเหมาะสมต่อการดำเนินงานหรือไม่

๓) ความเสี่ยงด้านการเงินและทรัพยากร (Financial and material Risks) หมายถึง ความเสี่ยงต่อสถานะการเงินและทรัพยากรขององค์การบริหารส่วนตำบลเหล่าบัวบาน ทั้งด้านรายได้ รายจ่ายทรัพย์สิน และหนี้สิน ในการระบุความเสี่ยงหน่วยงานต้องพิจารณาว่าทรัพยากรใดจะมีผลต่อการเงินขององค์การบริหารส่วนตำบลเหล่าบัวบาน (ทั้งที่ชัดเจนและไม่ชัดเจน รวมถึง ข้อผูกพันและปัจจัยภายนอก) และอะไรคือปัจจัยที่ทำให้เกิดความเสี่ยงเหล่านั้น

๔) ความเสี่ยงด้านการปฏิบัติตามกฎ ระเบียบ ข้อบังคับ กฎหมาย (Compliance Risks) หมายถึง การไม่ปฏิบัติตามกฎ ระเบียบ ทั้งของภายในและภายนอกองค์กร ในการระบุความเสี่ยงหน่วยงานต้องพิจารณาว่า งาน กระบวนการ และบุคลากรดำเนินงานตามกฎระเบียบที่เกี่ยวข้องหรือไม่ สามารถเกิดการกระทำผิดกฎระเบียบได้อย่างไรบ้างและหากเกิดขึ้นระบบตรวจสอบภายในจะสามารถตรวจเจอหรือไม่ และมีกรณีตัวอย่างจากอดีตเกี่ยวกับการกระทำผิดหรือการ ละเว้นการปฏิบัติ

๕) ความเสี่ยงด้านการทุจริตในประเด็นที่เกี่ยวข้องกับสินบน

การประเมินความเสี่ยง (Risk Assessment)

การประเมินความเสี่ยง (Risk Assessment) หมายถึง กระบวนการนำความเสี่ยงที่ระบุมาจัดลำดับความเสี่ยง โดยการประเมินโอกาสที่จะเกิด และผลกระทบ ซึ่งโอกาสที่จะเกิด (Likelihood) หมายถึง ความถี่หรือโอกาสที่จะเกิดเหตุการณ์เหล่านั้น และผลกระทบ (Impact) หมายถึง ขนาดความรุนแรงของความเสียหายที่จะเกิดขึ้นหากเกิดเหตุการณ์ความเสี่ยง เมื่อทำการประเมินแล้วนำมากำหนดเป็นระดับความเสี่ยงในแผนภูมิความเสี่ยง เพื่อช่วยให้สามารถเห็นภาพว่าเมื่อรวมทุกปัจจัยเสี่ยงแล้ว ปัจจัยเสี่ยงใดควรได้รับการจัดการก่อนหลังเป็นการจัดลำดับความเสี่ยง และสามารถตัดสินใจวางแผนบริหารจัดการความเสี่ยงได้อย่างเหมาะสมต่อไปองค์การบริหารส่วนตำบลเหล่าบัวบาน กำหนดเกณฑ์การประเมินมาตรฐานที่จะใช้ในการประเมินความเสี่ยงซึ่งได้แก่ ระดับโอกาสที่จะเกิดความเสี่ยง (Likelihood) ระดับความรุนแรงของผลกระทบ (Impact) และระดับของความเสี่ยง (Degree of Risk) ดังนี้

๑. ตารางการพิจารณากำหนดระดับคะแนนของโอกาสที่จะเกิดความเสี่ยง (L)

ตาราง ๑.๑ โอกาสที่จะเกิดเหตุการณ์ต่าง ๆ ในเชิงปริมาณ (ร้อยละ)

คะแนน	ระดับโอกาสที่จะเกิด	คำอธิบาย
๑	น้อยมาก	ไม่มีโอกาสที่จะเกิดขึ้น หรือมีโอกาสเกิดขึ้นน้อยกว่าร้อยละ ๒๐
๒	น้อย	มีโอกาสเกิดขึ้นร้อยละ ๒๑-๔๐
๓	ปานกลาง	มีโอกาสเกิดขึ้นร้อยละ ๔๑-๖๐
๔	สูง	มีโอกาสเกิดขึ้นร้อยละ ๖๑-๘๐
๕	สูงมาก	มีโอกาสเกิดขึ้นมากกว่าร้อยละ ๘๐

ตาราง ๑.๒ โอกาสที่จะเกิดเหตุการณ์ต่าง ๆ ในเชิงปริมาณ (ครั้ง)

คะแนน	ระดับโอกาสที่จะเกิด	คำอธิบาย
๑	สูงมาก	มีโอกาสเกิดขึ้น ๕ ปี ต่อครั้ง
๒	สูง	มีโอกาสเกิดขึ้น ๒-๓ ปี ต่อครั้ง
๓	ปานกลาง	มีโอกาสเกิดขึ้น ๑ ปี ต่อครั้ง
๔	น้อย	มีโอกาสเกิดขึ้น ๑-๖ เดือน ต่อครั้ง
๕	น้อยมาก	มีโอกาสที่จะเกิดขึ้น ๑ เดือนต่อครั้งหรือมากกว่า

ตาราง ๑.๓ โอกาสที่จะเกิดเหตุการณ์ต่าง ๆ ในเชิงคุณภาพ

คะแนน	ระดับโอกาสที่จะเกิด	คำอธิบาย
๑	น้อยมาก	มีโอกาสที่จะเกิดขึ้นเพียงเล็กน้อย
๒	น้อย	มีโอกาสเกิดขึ้น แต่นาน ๆ ครั้ง
๓	ปานกลาง	มีโอกาสเกิดขึ้นบางครั้ง
๔	สูง	มีโอกาสเกิดขึ้นค่อนข้างสูง หรือบ่อย ๆ
๕	สูงมาก	มีโอกาสเกิดขึ้นทุกครั้งที่หรือเกือบทุกครั้งที่

๒. ตารางการพิจารณากำหนดระดับคะแนนของความรุนแรงของผลกระทบ (I)

ตาราง ๒.๑ ความรุนแรงของผลกระทบของความเสียหายในเชิงปริมาณ (ร้อยละ)

คะแนน	ระดับโอกาสที่จะเกิด	คำอธิบาย
๑	น้อยมาก	มีผลกระทบในการปฏิบัติงานหรือวัตถุประสงค์น้อยกว่าร้อยละ ๒๐
๒	น้อย	มีผลกระทบในการปฏิบัติงานหรือวัตถุประสงค์ร้อยละ ๒๑-๔๐
๓	ปานกลาง	มีผลกระทบในการปฏิบัติงานหรือวัตถุประสงค์ร้อยละ ๔๑-๖๐
๔	สูง	มีผลกระทบในการปฏิบัติงานหรือวัตถุประสงค์ค่อนข้างรุนแรงร้อยละ ๖๑-๘๐
๕	สูงมาก	มีผลกระทบในการปฏิบัติงานหรือวัตถุประสงค์เป็นอย่างยิ่ง มากกว่าร้อยละ ๘๐

ตาราง ๒.๒ ความรุนแรงของผลกระทบของความเสียหายในเชิงปริมาณ (มูลค่าความเสียหาย)

คะแนน	ระดับโอกาสที่จะเกิด	คำอธิบาย
๑	น้อยมาก	ไม่เกิน ๑๐,๐๐๐ บาท
๒	น้อย	> ๑๐,๐๐๐ - ๕๐,๐๐๐ บาท
๓	ปานกลาง	> ๕๐,๐๐๐ - ๕๐๐,๐๐๐ บาท
๔	สูง	> ๕๐๐,๐๐๐ - ๑,๐๐๐,๐๐๐ บาท
๕	สูงมาก	> ๑,๐๐๐,๐๐๐ บาท

ตาราง ๒.๓ ความรุนแรงของผลกระทบของความเสียหายในเชิงคุณภาพ (การสูญเสียและบาดเจ็บ)

คะแนน	ระดับโอกาสที่จะเกิด	คำอธิบาย
๑	น้อยมาก	มีการสูญเสียทรัพย์สินเล็กน้อย ไม่มีการบาดเจ็บรุนแรง
๒	น้อย	การสูญเสียทรัพย์สินพอสมควร มีการบาดเจ็บรุนแรง
๓	ปานกลาง	มีการสูญเสียทรัพย์สินมาก มีการบาดเจ็บสาหัสถึงขั้นหยุดงาน
๔	สูง	มีการสูญเสียทรัพย์สินมาก มีการบาดเจ็บสาหัสถึงขั้นพักงาน
๕	สูงมาก	มีการสูญเสียทรัพย์สินอย่างมหันต์ มีการบาดเจ็บถึงชีวิต

- ระดับความเสี่ยง (Degree of Risk) หมายถึง สถานะของความเสี่ยงที่ได้จากการประเมินโอกาส และผลกระทบของแต่ละปัจจัยเสี่ยง แบ่งออกเป็น ๓ ระดับ คือ

(แดง)	สูง	(คะแนนไม่น้อยกว่า ๑๕)
(เหลือง)	ปานกลาง	(คะแนน ๕-๑๔)
(เขียว)	ต่ำ	(คะแนน ๑-๔)

๓.เกณฑ์กำหนดระดับโอกาสที่จะเกิดความเสียหายการทุจริต (Likelihood)

ตารางระดับโอกาสที่จะเกิดความเสียหายการทุจริต(Likelihood)		
ระดับ	โอกาสที่จะเกิด	คำอธิบาย
๕	สูงมาก	มีโอกาสเกิดขึ้นเป็นประจำ หรือ
		มีโอกาสเกิดขึ้นมากกว่า ๕ ครั้ง/ปี
๔	สูง	มีโอกาสเกิดขึ้นบ่อยครั้ง หรือ
		มีโอกาสเกิดขึ้นไม่เกิน ๔ ครั้ง/ปี
๓	ปานกลาง	มีโอกาสเกิดขึ้นบางครั้ง หรือ
		มีโอกาสเกิดขึ้นไม่เกิน ๓ ครั้ง/ปี
๒	น้อย	มีโอกาสเกิดขึ้นน้อยครั้ง หรือ
		มีโอกาสเกิดขึ้นไม่เกิน ๒ ครั้ง/ปี
๑	น้อยมาก	มีโอกาสเกิดขึ้นได้ยาก หรือ
		มีโอกาสเกิดขึ้น ๑ ครั้ง/ปี

หมายเหตุ สามารถปรับเปลี่ยนคำอธิบายได้ตามความเหมาะสมกับระดับความเสี่ยงของหน่วยงาน

๔. เกณฑ์กำหนดระดับความรุนแรงของผลกระทบ (Impact) ที่ส่งผลการดำเนินงาน

ตารางระดับความรุนแรงของผลกระทบ (Impact)			
ระดับ	โอกาสที่จะเกิด	คำอธิบาย (ผลกระทบทางการเงิน)	คำอธิบาย (ผลกระทบที่ไม่ใช่ทางการเงิน)
๕	สูงมาก	ความเสียหายตั้งแต่ ๑,๐๐๐,๐๐๐ บาทขึ้นไป	เกิดความเสียหายต่อรัฐเจ้าหน้าที่ถูก ลงโทษชี้มูลความผิด เข้าสู่กระบวนการ ยุติธรรม
๔	สูง	ความเสียหายตั้งแต่ ๕๐๐,๐๐๐ บาท ถึง ๑,๐๐๐,๐๐๐ บาท	ภาพลักษณ์ของหน่วยงานติดลบด้าน ความโปร่งใส สื่อมวลชนลงข่าวอย่าง ต่อเนื่อง และสังคมให้ความสนใจ
๓	ปานกลาง	ความเสียหายตั้งแต่ ๒๕๐,๐๐๐ บาท ถึง ๕๐๐,๐๐๐ บาท	หน่วยงานตรวจสอบเข้าทำการ ตรวจสอบข้อเท็จจริง
๒	น้อย	ความเสียหายตั้งแต่ ๑๐๐,๐๐๐ บาท ถึง ๒๕๐,๐๐๐ บาท	ปรากฏข่าวลือที่อาจพาดพิงคนภายใน หน่วยงาน มีคนร้องเรียน แจ้งเบาะแส
๑	น้อยมาก	ความเสียหายตั้งแต่ ๑๐๐,๐๐๐ บาท หรือ น้อยกว่า	แทบจะไม่มี

หมายเหตุ สามารถปรับเปลี่ยนคำอธิบายได้ตามความเหมาะสมกับระดับความเสี่ยงของหน่วยงาน

การบริหารจัดการความเสี่ยง (Risk Management) เป็นกระบวนการที่ใช้ในการบริหารจัดการ

ให้โอกาสที่จะเกิดเหตุการณ์ความเสี่ยงลดลงหรือผลกระทบของความเสี่ยงหายจากเหตุการณ์ความเสี่ยงลดลง อยู่ในระดับที่องค์กรยอมรับได้ ซึ่งแนวทางการจัดการความเสี่ยงมี ๔ กลยุทธ์ ดังนี้

๑) การหลีกเลี่ยงความเสี่ยง (Risk Avoidance) เป็นการจัดการกับความเสี่ยงที่อยู่ในระดับสูงและหน่วยงานไม่อาจยอมรับได้ จึงต้องตัดสินใจ หยุด ยกเลิก โครงการหรือ กิจกรรมนั้นไป

๒) การลด/การควบคุมความเสี่ยง (Risk Reduction) เป็นการปรับปรุงระบบการทำงาน หรือการออกแบบวิธีการทำงานใหม่ เพื่อลดโอกาสที่จะเกิด หรือลดผลกระทบ หรือควบคุม ป้องกันให้อยู่ในระดับที่องค์กรยอมรับได้

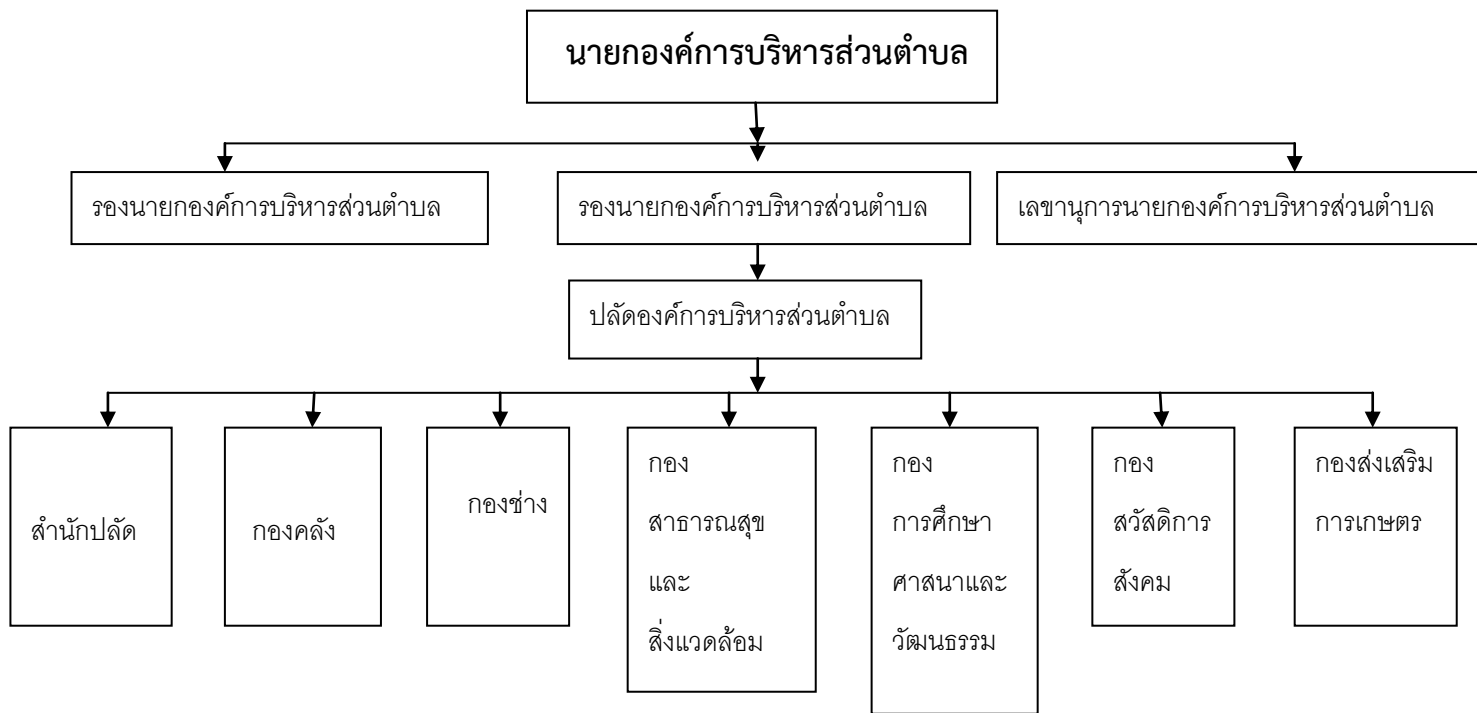
๓) การยอมรับความเสี่ยง (Risk Acceptance) เป็นการยอมรับความเสี่ยงที่เกิดขึ้น เนื่องจากต้นทุนการจัดการความเสี่ยงสูงกว่าประโยชน์ที่จะได้รับ ไม่คุ้มค่าในการจัดการ ควบคุมหรือป้องกัน แต่ควรมีมาตรการติดตามอย่างใกล้ชิดเพื่อรองรับผลที่จะเกิดขึ้น

๔) การกระจายความเสี่ยงหรือการถ่ายโอนความเสี่ยง (Risk Sharing) เป็นการกระจาย หรือถ่ายโอนความเสี่ยงให้ผู้อื่นช่วยแบ่งความรับผิดชอบไป

โครงสร้างการบริหารจัดการความเสี่ยง

การบริหารจัดการความเสี่ยงเป็นองค์ประกอบของทุกกระบวนการทางงานมีความเชื่อมโยงกันทุกระดับ ดังนั้นโครงสร้างการบริหารจัดการความเสี่ยงขององค์การบริหารส่วนตำบลเหล่าบัวบาน จึงมีความเชื่อมโยงกัน โดยมีคณะทำงานบริหารจัดการความเสี่ยงขององค์การบริหารส่วนตำบลเหล่าบัวบาน ซึ่งแต่งตั้งมาจากปลัดองค์การบริหารส่วนตำบล หัวหน้าส่วนราชการ ผู้อำนวยการกองทุกกอง เป็นคณะทำงานและนายกองคการบริหารส่วนตำบลเป็นประธานคณะทำงาน คณะทำงานจะเป็นผู้กำหนดนโยบาย ผลักดัน และติดตามการบริหารจัดการความเสี่ยง ในขณะที่พนักงานและเจ้าหน้าที่ทุกกอง/ส่วนราชการ ปฏิบัติหน้าที่ ประเมินความเสี่ยงและบริหารจัดการความเสี่ยงตามหน้าที่ความรับผิดชอบของแต่ละกอง องค์การบริหารส่วนตำบลเหล่าบัวบาน แต่งตั้งคณะทำงานบริหารจัดการความเสี่ยงขององค์การบริหารส่วนตำบลเหล่าบัวบานเลขที่ ๔๓๖/๒๕๖๖ ลงวันที่ ๒ ตุลาคม ๒๕๖๔ คณะทำงานมีอำนาจหน้าที่ในการ ๑) จัดทำแผนการบริหารจัดการความเสี่ยง ๒) ติดตามประเมินผลการบริหารจัดการความเสี่ยง ๓) จัดทำรายงานผลตามแผนการบริหารจัดการความเสี่ยงและ ๔) พิจารณาทบทวนแผนการบริหารจัดการความเสี่ยง

แผนภูมิโครงสร้างองค์การบริหารส่วนตำบลเหล่าบัวบาน



วัตถุประสงค์

๑. เพื่อให้องค์การบริหารส่วนตำบลเหล่าบัวบาน มีมาตรการ ระบบ หรือ แนวทางในการป้องกันข้าราชการหรือเจ้าหน้าที่ของรัฐไม่ให้ทำการทุจริตและประพฤติมิชอบ
๒. เพื่อแก้ไขปัญหาที่เคยเกิดแล้ว ไม่ให้เกิดขึ้นอีก
๓. เพื่อเป็นเครื่องมือในการดำเนินงานให้บรรลุวัตถุประสงค์และเป้าหมายที่วางไว้
๔. สร้างกรอบและแนวทางในการดำเนินงานให้แก่บุคลากรเพื่อให้สามารถบริหารจัดการความไม่แน่นอนที่อาจเกิดขึ้นกับองค์กรได้อย่างเป็นระบบและมีประสิทธิภาพ เฝ้าระวัง สอดส่อง ติดตามพฤติกรรมเสี่ยง
๕. เพื่อให้มีระบบในการติดตามตรวจสอบผลการดาเนินการบริหารจัดการความเสี่ยงและเฝ้าระวังความเสี่ยงใหม่ๆ ที่อาจเกิดขึ้นได้ตลอดเวลา

ประโยชน์ที่คาดว่าจะได้รับ

องค์การบริหารส่วนตำบลเหล่าบัวบาน สามารถบรรลุเป้าหมาย ขจัดหรือลดผลกระทบจากเหตุการณ์ปัญหา อุปสรรค หรือสิ่งที่ไม่คาดหมายว่าจะเกิดขึ้น และสามารถป้องกันความเสียหายต่อทรัพยากรโดยรวมขององค์กร

ขั้นตอนการดาเนินการ

๑. การกำหนดนโยบายบริหารจัดการความเสี่ยง คณะทำงานประชุมรับทราบนโยบายและกำหนดแนวทางร่วมกันในการจัดทำแผนบริหารจัดการความเสี่ยง แล้วสื่อสารให้ทุกคนในองค์กรทราบ
๒. การบริหารจัดการความเสี่ยงแยกตามส่วนราชการ มีขั้นตอน ดังนี้
 - ๒.๑ การระบุความเสี่ยง ทุกกองพิจารณาโครงการ/กิจกรรม แล้วนำมาระบุความเสี่ยงตามประเภทของความเสี่ยง ๔ ด้าน และแหล่งที่มาของความเสี่ยง
 - ๒.๒ การประเมินความเสี่ยง ทุกกองการนาความเสี่ยงที่ระบุไว้มาประเมินโอกาสที่จะเกิด เหตุการณ์และระดับความรุนแรงของผลกระทบ และจัดลำดับความเสี่ยง ๓ ระดับ โดยประเมินตามแผนภูมิความเสี่ยง เพื่อช่วยในตัดสินใจกำหนดวิธีการจัดการความเสี่ยง แล้วส่งให้คณะทำงานพิจารณากลับกรอง
 - ๒.๓ การจัดทำแผนการบริหารจัดการความเสี่ยง ทุกกองพิจารณาใช้กลยุทธ์ ๔ กลยุทธ์เพื่อจัดการจัดการความเสี่ยง กำหนดวัตถุประสงค์ กำหนดระยะเวลาดาเนินการ กำหนดผู้รับผิดชอบดาเนินการแล้วส่งให้คณะทำงานพิจารณากลับกรอง
 ๓. คณะทำงานประชุมเพื่อพิจารณากลับกรองแผนการบริหารจัดการความเสี่ยงของแต่ละกองแล้วสรุปจัดทำแผนการบริหารจัดการความเสี่ยง เสนอนายกพิจารณาอนุมัติ รวมทั้งสื่อสารแผนบริหารจัดการความเสี่ยงกับผู้ที่เกี่ยวข้องได้ดาเนินการตามแผนฯ
 ๔. ติดตามประเมินผลการบริหารจัดการความเสี่ยงและทบทวนแผนการบริหารจัดการความเสี่ยงภายในเดือน ธันวาคม ๒๕๖๔

บทที่ ๒ การวิเคราะห์และระบุความเสี่ยง

คณะกรรมการบริหารจัดการความเสี่ยงขององค์การบริหารส่วนตำบลเหล่าบัวบาน ได้กำหนดแบบฟอร์ม กระดาษทาบการวิเคราะห์และระบุความเสี่ยง เพื่อให้ทุกส่วนราชการนำไปใช้ในการวิเคราะห์ระบุความเสี่ยงที่อาจจะเกิดขึ้นจากการดำเนินงาน ดำเนินโครงการ หรือกิจกรรมต่าง ๆ ซึ่งจะเป็นการระบุเหตุการณ์ทั้งภายในและภายนอก องค์การที่เป็นความเสี่ยงซึ่งอาจจะเกิดขึ้นและส่งผลให้เกิดความเสียหายแก่องค์กรหรือกระทบต่อการบรรลุ วัตถุประสงค์ขององค์กร เพื่อจะได้ใช้เป็นข้อมูลในการจัดการหรือป้องกันความเสียหายที่อาจเกิดขึ้น ในการนี้แต่ละ ส่วนราชการได้ทำการวิเคราะห์และระบุความเสี่ยงสามารถสรุปเป็นความเสี่ยงขององค์การบริหารส่วนตำบลเหล่าบัวบาน ดังนี้

การวิเคราะห์และระบุความเสี่ยง
องค์การบริหารส่วนตำบลเหล่าบัวบาน อำเภอเชียงยืน จังหวัดมหาสารคาม
ประจำปีงบประมาณ พ.ศ.๒๕๖๗

ลำดับที่	โครงการ/กิจกรรม	ความเสี่ยง	ด้าน	แหล่งที่มาของความเสี่ยง
๑	การใช้รถยนต์ส่วนกลางของทางราชการ หมายเลขทะเบียน มค ๔๓๑๖ มหาสารคาม	๑.๑ อุบัติเหตุจากการใช้รถใช้ถนน	ด้านการเงินและทรัพยากร	ปัจจัยภายใน ปัจจัยภายนอก
๒	การบริการประชาชน (การจดทะเบียนพาณิชย์)	๒.๑. ไม่สามารถให้บริการประชาชน ได้ตามมาตรฐานงานบริการ ประชาชน	ด้านการดำเนินงาน	ปัจจัยภายใน ปัจจัยภายนอก
๓	การเก็บรักษาพัสดุ	๓.๑ พืชสูญหาย	ด้านการเงินและทรัพยากร	ปัจจัยภายใน
๔	การสอบทาน การรับเงิน การรวบรวมเงิน และ การนำส่งเงิน	๕.๑ การยกยอกเงิน	ด้านการดำเนินงาน	ปัจจัยภายใน
๕	การเพิ่มประสิทธิภาพการจัดเก็บภาษี	๕.๑ การค้างยื่นแบบประเมินภาษี ๕.๒ การค้างชำระภาษี	ด้านการดำเนินงาน	ปัจจัยภายนอก
๖	การใช้ทรัพยากร	๖.๑ การใช้ทรัพยากรอย่างฟุ่มเฟือย	ด้านการเงินและทรัพยากร	ปัจจัยภายใน
๗	งานออกแบบ และการควบคุมงานก่อสร้าง	๗.๑ งานก่อสร้างและงานบริการมี จำนวนมากทำให้ประสิทธิภาพการ ทำงานลดลง ๗.๒ บุคลากรกองช่างไม่สามารถ ควบคุมงานได้ตลอดเวลาใน วันหยุดราชการ ๗.๓ การควบคุมงานไม่เป็นไปตาม รูปแบบรายการก่อสร้าง	ด้านการเงินและทรัพยากร	ปัจจัยภายใน ปัจจัยภายนอก

การวิเคราะห์และระบุความเสี่ยง
องค์การบริหารส่วนตำบลเหล่าบัวบาน อำเภอเขียงยืน จังหวัดมหาสารคาม
ประจำปีงบประมาณ พ.ศ.๒๕๖๗

ลำดับที่	โครงการ/กิจกรรม	ความเสี่ยง	ด้าน	แหล่งที่มาของความเสี่ยง
๘	งานประมาณราคา และคำนวณราคากลาง	๘.๑ ราคาน้ำมันและราคาวัสดุก่อสร้างมีการเปลี่ยนแปลงอยู่ตลอดเวลา ๘.๒ การจัดทำราคากลางต้องเป็นไปตามหลักเกณฑ์การคำนวณราคากลางงานก่อสร้างตามที่กรมบัญชีกลางกำหนด	ด้านการดำเนินงาน	ปัจจัยภายใน ปัจจัยภายนอก
๙	งานซ่อมแซมไฟฟ้าสาธารณะ	๙.๑ ไม่มีเครื่องมือและอุปกรณ์ป้องกันเพื่อความปลอดภัยในการซ่อมแซมระบบไฟฟ้า ๙.๒ งบประมาณที่ได้รับการจัดสรรในการ ซ่อมบำรุงรักษาไม่เพียงพอ	ด้านการเงินและทรัพยากร	ปัจจัยภายใน
๑๐	งานส่งเสริม สนับสนุนศูนย์การเรียนรู้ชุมชน	๑๐.๑ พัสดุซึ่งอยู่ระหว่างการประกันตามสัญญา มีความชำรุด โดยไม่ได้แจ้งให้ผู้รับจ้างดำเนินการแก้ไขตามเงื่อนไขการรับประกันความชำรุดบกพร่อง	ด้านการเงินและทรัพยากร	ปัจจัยภายใน
๑๑	กิจกรรมการดำเนินงานตามระเบียบกระทรวงมหาดไทยว่าด้วยรายได้และการจ่ายเงินของสถานศึกษาสังกัดองค์กรปกครองส่วนท้องถิ่น พ.ศ. ๒๕๖๒ ของศูนย์พัฒนาเด็กเล็ก	๑๑.๑ เจ้าหน้าที่รับผิดชอบงานไม่มีความรู้ในการดำเนินการ ให้ตรงกับระเบียบกระทรวงมหาดไทยว่าด้วยรายได้และการจ่ายเงินของสถานศึกษาสังกัดองค์กรปกครองส่วนท้องถิ่น พ.ศ. ๒๕๖๒	การปฏิบัติตาม กฎ ระเบียบ กฎหมาย ข้อบังคับ	ปัจจัยภายใน

การวิเคราะห์และระบุความเสี่ยง
องค์การบริหารส่วนตำบลเหล่าบัวบาน อำเภอเขียงยืน จังหวัดมหาสารคาม
ประจำปีงบประมาณ พ.ศ.๒๕๖๗

ลำดับที่	โครงการ/กิจกรรม	ความเสี่ยง	ด้าน	แหล่งที่มาของความเสี่ยง
๑๒	การดำเนินงานแก้ไขข้อร้องเรียนจากผลกระทบด้านสิ่งแวดล้อม	๑๒.๑ ผู้ประกอบกิจการไม่ปฏิบัติตามกฎระเบียบหรือข้อบังคับต่าง ๆ ที่เกี่ยวข้องหรือละเลยจนก่อให้เกิดผลกระทบด้านสิ่งแวดล้อมจนทำให้มีผู้ร้องเรียน	ความเสี่ยงด้านการปฏิบัติตามกฎ ระเบียบ ข้อบังคับ กฎหมาย	ปัจจัยภายใน ปัจจัยภายนอก
๑๓	การอนุมัติ อนุญาต ตามพระราชบัญญัติการอำนวยความสะดวกในการพิจารณาอนุญาตของทางราชการ พ.ศ. ๒๕๕๘	เจ้าหน้าที่มีการเรียกรับสินบน เพื่อช่วยในการพิจารณาอนุมัติ อนุญาตง่ายขึ้นหรือได้รับการยกเว้นหรือไม่เป็นไปตามกฎหมาย	ด้านการดำเนินงาน	ปัจจัยภายใน
๑๔	การใช้อำนาจตามกฎหมาย/การให้บริการตามภารกิจ	๑.เจ้าหน้าที่มีพฤติกรรมเลือกปฏิบัติกับประชาชนผู้มาติดต่อ ๒.ใช้อำนาจตามกฎหมายเพื่อช่วยเหลือญาติหรือพวกพ้อง	ด้านการดำเนินงาน	ปัจจัยภายนอก
๑๕	การจัดซื้อจัดจ้าง	๑.จัดซื้อจัดจ้างไม่เป็นไปตามTOR ๒.เอื้อประโยชน์โดยการเป็นคู่ค้าหรือคู่สัญญากับกิจกรรมของญาติหรือพวกพ้อง	ด้านการดำเนินงาน	ปัจจัยภายนอก
๑๖	การบริหารงานบุคคล	๑.การประเมินผลการปฏิบัติงานเพื่อเลื่อนเงินเดือนไม่เป็นธรรม ๒.ช่วยเหลือญาติหรือพวกพ้องในการสอบเข้ารับบรรจุ	ด้านการดำเนินงาน	ปัจจัยภายใน

บทที่ ๓ การประเมินความเสี่ยง

คณะทำงานบริหารจัดการความเสี่ยงขององค์การบริหารส่วนตำบลเหล่าบัวบาน ได้กำหนดแบบฟอร์ม กระดาษทำการประเมินความเสี่ยง เพื่อให้ทุกกองและส่วนราชการนาความเสี่ยงที่ได้จากกระดาษทำการวิเคราะห์ และระบุความเสี่ยง มาวิเคราะห์ว่าความเสี่ยงนั้นมีโอกาสเกิดขึ้นมากน้อยเพียงใดและมีผลกระทบต่อองค์กรรุนแรง มากน้อยเพียงใด เพื่อจะได้จัดลำดับความสำคัญของความเสี่ยงที่อาจจะเกิดขึ้นว่าเหตุการณ์ใดมีความเสี่ยงมากกว่ากัน นำไปสู่การกำหนดระดับความเสี่ยงตามแผนภูมิระดับความเสี่ยงแล้วตัดสินใจเลือกใช้วิธีการบริหารจัดการ ความเสี่ยงโดยคำนึงประโยชน์และความคุ้มค่ากับค่าใช้จ่ายที่ต้องจ่ายเพิ่มซึ่งสามารถสรุปการประเมินความเสี่ยงของ องค์การบริหารส่วนตำบลเหล่าบัวบานได้ ดังนี้

การประเมินความเสี่ยง
องค์การบริหารส่วนตำบลเหล่าบัวบาน อำเภอเขียงยืน จังหวัดมหาสารคาม
ประจำปีงบประมาณ พ.ศ.๒๕๖๗

โครงการ/กิจกรรม	ความเสี่ยง	การประเมินความเสี่ยง		ระดับความเสี่ยง	วิธีบริหารจัดการความเสี่ยง			
		โอกาส	ผลกระทบ		หลีกเลี่ยง	ควบคุม/ลด	ยอมรับ	ถ่ายโอน
การใช้รถยนต์ส่วนบุคคลของทางราชการหมายเลขทะเบียน มค ๔๓๑๖ มหาสารคาม	- อุบัติเหตุจากการใช้รถใช้ถนน ซึ่งอาจเกิดความเสียหายต่อชีวิตของผู้ที่เกี่ยวข้อง	(มีโอกาสดังกล่าวเกิดขึ้นค่อนข้างสูงหรือบ่อย ๆ)	(มูลค่าความเสียหายมากกว่า ๑,๐๐๐,๐๐๐ บาท)	๒๐ สูง		/		
การบริการประชาชน (การจดทะเบียนพาณิชย์)	-ไม่สามารถให้บริการประชาชนได้ตามมาตรฐานงานบริการประชาชน	มีโอกาสดังกล่าวเกิดขึ้น ๑-๖ เดือนต่อครั้ง)	(มีผลกระทบในการปฏิบัติงานหรือวัตถุประสงค์ร้อยละ ๔๑-๖๐)	๑๒ ปานกลาง		/		
การเก็บรักษาพัสดุ	-พัสดุสูญหาย	(มีโอกาสดังกล่าวเกิดขึ้น ๑-๖ เดือนต่อครั้ง)	(มีผลกระทบในการปฏิบัติงานหรือวัตถุประสงค์ร้อยละ ๔๑-๖๐)	๑๒ ปานกลาง		/		
การสอบทาน การรับเงิน การรวบรวมเงิน และการนำส่งเงิน	-เงิน การรวบรวมเงิน	(มีโอกาสดังกล่าวเกิดขึ้น ร้อยละ ๔๑-๖๐)	(มีผลกระทบในการปฏิบัติงานหรือวัตถุประสงค์ร้อยละ ๖๑-๘๐)	๑๒ ปานกลาง		/		

การประเมินความเสี่ยง
องค์การบริหารส่วนตำบลเหล่าบัวบาน อำเภอเขียงยืน จังหวัดมหาสารคาม
ประจำปีงบประมาณ พ.ศ.๒๕๖๗

โครงการ/กิจกรรม	ความเสี่ยง	การประเมินความเสี่ยง		ระดับความเสี่ยง	วิธีบริหารจัดการความเสี่ยง			
		โอกาส	ผลกระทบ		หลีกเลี่ยง	ควบคุม/ลด	ยอมรับ	ถ่ายโอน
การเพิ่มประสิทธิภาพการจัดเก็บภาษี	-การค้างยื่นแบบประเมินภาษี -การค้างชำระภาษี	(มีโอกาสดำเนินการ ร้อยละ ๖๑-๖๐)	(มีผลกระทบในการปฏิบัติงาน หรือวัตถุประสงค์ ร้อยละ ๖๑-๘๐)	๑๖ สูง		/		
การใช้ทรัพยากร	-การใช้ทรัพยากร	(มีโอกาสดำเนินการ ร้อยละ ๑๑-๔๐)	(มีผลกระทบในการปฏิบัติงาน หรือวัตถุประสงค์ ร้อยละ ๒๑-๔๐)	๙ ปานกลาง		/		
งานออกแบบ และการควบคุมงานก่อสร้าง	-งานออกแบบ และการควบคุมงานก่อสร้าง	(มีโอกาสดำเนินการ ค่อนข้างสูงหรือ บ่อย ๆ)	(มูลค่าความเสียหาย มากกว่า ๑,๐๐๐,๐๐๐ บาท ขึ้นไป)	๒๐ สูง		/		
งานประมาณราคาและคำนวณราคากลาง	-ราคาน้ำมันและราคาวัสดุก่อสร้างมีการเปลี่ยนแปลงอยู่ตลอดเวลา -การจัดทำราคากลางต้องเป็นไปตามหลักเกณฑ์การคำนวณราคากลางงานก่อสร้างตามที่กรมบัญชีกลางกำหนด	(มีโอกาสดำเนินการ ๑-๖ เดือนต่อครั้ง)	(มีผลกระทบในการปฏิบัติงานหรือ วัตถุประสงค์ ร้อยละ ๔๑-๖๐)	๑๒ ปานกลาง		/		

การประเมินความเสี่ยง
องค์การบริหารส่วนตำบลเหล่าบัวบาน อำเภอเขียงยืน จังหวัดมหาสารคาม
ประจำปีงบประมาณ พ.ศ.๒๕๖๗

โครงการ/กิจกรรม	ความเสี่ยง	การประเมินความเสี่ยง		ระดับความ เสี่ยง	วิธีบริหารจัดการความเสี่ยง			
		โอกาส	ผลกระทบ		หลีกเลี่ยง	ควบคุม/ ลด	ยอมรับ	ถ่ายโอน
งานซ่อมแซมไฟฟ้า สาธารณะ	-ไม่มีเครื่องมือและอุปกรณ์ป้องกันเพื่อ ความปลอดภัยในการซ่อมแซมระบบไฟฟ้า -งบประมาณที่ได้รับการจัดสรรในการ ซ่อม บำรุงรักษาไม่เพียงพอ	(มีโอกาสดังเกิดขึ้น ค่อนข้างสูงหรือ บ่อยๆ)	(มูลค่าความเสียหาย มากกว่า ๕๐,๐๐๐ - ๕๐๐,๐๐๐ บาท)	๑๖ สูง		/		
งานส่งเสริม สนับสนุน ศูนย์การเรียนรู้ชุมชน	-พัสดุซึ่งอยู่ระหว่างการประกันตาม สัญญา มีความชำรุด โดยไม่ได้แจ้งให้ผู้รับจ้าง ดำเนินการแก้ไขตามเงื่อนไขการรับประกัน ความชำรุดบกพร่อง	(มีโอกาสดังเกิดขึ้น ร้อยละ ๔๑-๖๐)	(มีผลกระทบในการ ปฏิบัติงานหรือ วัสดุประสงคร้อยละ ๔๑-๖๐)	๙ ปานกลาง		/		
กิจกรรมการดำเนินงาน ตามระเบียบกระทรวง มหาดไทยว่าด้วยรายได้ และการจ่ายเงินของ สถานศึกษาสังกัดองค์กร ปกครองส่วนท้องถิ่น พ.ศ. ๒๕๖๒ ของศูนย์พัฒนา เด็กเล็ก	- เจ้าหน้าที่รับผิดชอบงานไม่มีความรู้ในการ ดำเนินการ ให้ตรงกับระเบียบ กระทรวงมหาดไทยว่าด้วยรายได้และการ จ่ายเงินของสถานศึกษาสังกัดองค์กร ปกครองส่วนท้องถิ่น พ.ศ. ๒๕๖๒	(มีโอกาสดังเกิดขึ้น ค่อนข้างสูงหรือ บ่อย ๆ)	(มีผลกระทบในการ ปฏิบัติงานหรือ วัสดุประสงคร้อยละ ๖๑-๘๐)	๒๐ สูง		/		

การประเมินความเสี่ยง
องค์การบริหารส่วนตำบลเหล่าบัวบาน อำเภอเขียงยืน จังหวัดมหาสารคาม
ประจำปีงบประมาณ พ.ศ.๒๕๖๗

โครงการ/กิจกรรม	ความเสี่ยง	การประเมินความเสี่ยง		ระดับความ เสี่ยง	วิธีบริหารจัดการความเสี่ยง			
		โอกาส	ผลกระทบ		หลีกเลี่ยง	ควบคุม/ ลด	ยอมรับ	ถ่ายโอน
การดำเนินงานแก้ไขข้อร้องเรียนจากผลกระทบด้านสิ่งแวดล้อม	- ผู้ประกอบกิจการไม่ปฏิบัติตามกฎระเบียบหรือข้อบังคับต่าง ๆ ที่เกี่ยวข้องหรือละเลยจนก่อให้เกิดผลกระทบด้านสิ่งแวดล้อมจนทำให้มีผู้ร้องเรียน	(มีโอกาสดังขึ้นค่อนข้างสูงหรือบ่อย ๆ)	มีผลกระทบในการปฏิบัติงานหรือวัตถุประสงค์ค่อนข้างรุนแรง ร้อยละ ๖๑-๘๐)	๑๖ สูง		/		

การประเมินความเสี่ยงการทุจริต ในประเด็นที่เกี่ยวข้องกับสินบน ประจำปีงบประมาณ พ.ศ. ๒๕๖๗
องค์การบริหารส่วนตำบลเหล่าบัวบาน อำเภอเขียงยืน จังหวัดมหาสารคาม
ประจำปีงบประมาณ พ.ศ.๒๕๖๗

ลำดับ	ประเด็นความเสี่ยงการทุจริต	เหตุการณ์ความเสี่ยงการทุจริต	โอกาสเกิด	ผลกระทบ/ความรุนแรง	ระดับความเสี่ยงการทุจริต (Risk Score)	มาตรการ/แนวทางจัดการความเสี่ยง	หน่วยงานรับผิดชอบ
๑	การอนุมัติ อนุญาต ตามพระราชบัญญัติการอำนวยความสะดวกในการพิจารณาอนุญาตของทางราชการ พ.ศ. ๒๕๕๘	เจ้าหน้าที่มีการเรียกรับสินบน เพื่อช่วยให้การพิจารณาอนุมัติ อนุญาตง่ายขึ้น หรือได้รับการยกเว้นหรือไม่เป็นไปตามกฎหมาย	๑	๑	ไม่มีความเสี่ยงการทุจริต/ความเสี่ยงน้อย	๑. ประกาศนโยบาย No Gift Policy ๒. จัดทำแผนผังขั้นตอนการปฏิบัติงานตามกฎหมาย เผยแพร่ ณ จุดให้บริการ ๓. จัดทำคู่มือการให้บริการประชาชน	สำนักปลัด
๒	การใช้อำนาจตามกฎหมาย/การให้บริการตามภารกิจ	๑. เจ้าหน้าที่มีพฤติกรรมเลือกปฏิบัติกับประชาชนผู้มาติดต่อ ๒. ใช้อำนาจตามกฎหมายเพื่อช่วยเหลือญาติหรือพวกพ้อง	๒	๓	ความเสี่ยงปานกลาง	๑. ส่งเสริมการปฏิบัติงานตามประมวลจริยธรรม/หลักธรรมาภิบาล ๒. ช่องทางการร้องเรียนเจ้าหน้าที่	สำนักปลัด
๓	การจัดซื้อจัดจ้าง	๑. เจ้าหน้าที่ที่ได้รับการแต่งตั้งเป็นคณะกรรมการขาดความรู้ในการตรวจรับงาน ๒. เอื้อประโยชน์โดยการเป็นคู่ค้าหรือคู่สัญญากับกิจกรรมของญาติหรือพวกพ้อง	๑	๑	ไม่มีความเสี่ยงการทุจริต/ความเสี่ยงน้อย	๑. อบรมความรู้กฎหมายเกี่ยวกับการจัดซื้อจัดจ้าง ๒. อบรมความรู้เกี่ยวกับการชดกันแห่งผลประโยชน์ ๓. ส่งเสริมให้มีการเปิดเผยข้อมูลการจัดซื้อจัดจ้างบนเว็บไซต์ของหน่วยงาน	กองคลัง

การประเมินความเสี่ยงการทุจริต ในประเด็นที่เกี่ยวข้องกับสินบน ประจำปีงบประมาณ พ.ศ. ๒๕๖๗
องค์การบริหารส่วนตำบลเหล่าบัวบาน อำเภอเชียงยืน จังหวัดมหาสารคาม
ประจำปีงบประมาณ พ.ศ.๒๕๖๗

ลำดับ	ประเด็นความเสี่ยงการทุจริต	เหตุการณ์ความเสี่ยงการทุจริต	โอกาสเกิด	ผลกระทบ/ความรุนแรง	ระดับความเสี่ยงการทุจริต (Risk Score)	มาตรการ/แนวทางจัดการความเสี่ยง	หน่วยงานรับผิดชอบ
๔	การบริหารงานบุคคล	๑. การประเมินผลการปฏิบัติงานเพื่อเลื่อนขั้นเงินเดือนไม่เป็นธรรม	๒	๒	ความเสี่ยงปานกลาง	๑. การกำหนดหลักเกณฑ์ในการบริหารงานบุคคลที่ชัดเจนและเป็นรูปธรรม ๒. มาตรการแสดงเจตนาภมณในการนำหลักคุณธรรมมาใช้ในการบริหารงานของผู้บริหาร	สำนักปลัด

บทที่ ๔ แผนบริหารจัดการความเสี่ยง

คณะทำงานบริหารจัดการความเสี่ยงขององค์การบริหารส่วนตำบลเหล่าบัวบาน ได้กำหนดแบบฟอร์มแผนการบริหารจัดการความเสี่ยง เพื่อให้ทุกส่วนราชการ กำหนดวัตถุประสงค์ของการบริหารจัดการความเสี่ยง กำหนดกิจกรรมหรือวิธีการจัดการความเสี่ยง ระยะเวลาดำเนินการ ผู้รับผิดชอบ แยกเป็นรายโครงการ/กิจกรรม ตามที่ได้ประเมินความเสี่ยงและตัดสินใจเลือกใช้วิธีการบริหารจัดการความเสี่ยงไว้ในสรุปเป็นแผนการบริหารจัดการความเสี่ยงขององค์การบริหารส่วนเหล่าบัวบานได้ ดังนี้

แผนบริหารความเสี่ยง
องค์การบริหารส่วนตำบลเหล่าบัวบาน อำเภอเขียงยืน จังหวัดมหาสารคาม
ประจำปีงบประมาณ พ.ศ.๒๕๖๗

ลำดับที่	โครงการ/กิจกรรม	ความเสี่ยง	วัตถุประสงค์	วิธีการจัดการความเสี่ยง	ระยะเวลา ดาเนินการ	ผู้รับผิดชอบ	หมายเหตุ
๑	การใช้รถยนต์ส่วนบุคคลของทางราชการหมายเลขทะเบียน มค ๔๓๑๖ มหาสารคาม และหมายเลขทะเบียน กน ๖๕๒๖ มหาสารคาม	-อุบัติเหตุจากการใช้รถใช้ถนน	-เพื่อลดภาระค่าใช้จ่ายกรณีรถยนต์ของทางราชการเกิดอุบัติเหตุและมีผู้ประสบภัยจากรถยนต์	-การทำประกันภัยรถยนต์ภาคบังคับ (พรบ.)	ต.ค.๒๕๖๖- ก.ย. ๒๕๖๗	กองคลัง	
๒	การบริการประชาชน (การจดทะเบียนพาณิชย์)	- ไม่สามารถให้บริการประชาชนได้ตามมาตรฐานงานบริการประชาชน	-เพื่อให้งานบริการประชาชนเป็นไปตาม พ.ร.บ.การอำนวยความสะดวกในการพิจารณาอนุญาตของทางราชการ พ.ศ. ๒๕๕๘	-มอบหมายให้เจ้าหน้าที่สามารถปฏิบัติงานแทนกันได้ - พิจารณามอบอำนาจให้มีอำนาจพิจารณาอนุญาตตามลำดับ	ต.ค.๒๕๖๖- ก.ย. ๒๕๖๗	กองคลัง	
๓	การเก็บรักษาพัสดุ	-พัสดุสูญหาย	-เพื่อเก็บรักษาทรัพย์สินของทางราชการให้ปลอดภัย	- จัดเก็บรักษาทรัพย์สินไว้ในห้องที่สามารถปิดล็อกได้ ทุกครั้งหลังใช้งาน - จัดทำทะเบียนคุมการยืมพัสดุ	ต.ค.๒๕๖๖- ก.ย. ๒๕๖๗	กองคลัง	

แผนบริหารความเสี่ยง
องค์การบริหารส่วนตำบลเหล่าบัวบาน อำเภอเชียงยืน จังหวัดมหาสารคาม
ประจำปีงบประมาณ พ.ศ.๒๕๖๗

ลำดับที่	โครงการ/กิจกรรม	ความเสี่ยง	วัตถุประสงค์	วิธีการจัดการความเสี่ยง	ระยะเวลา ดำเนินการ	ผู้รับผิดชอบ	หมายเหตุ
๔	การสอบทาน การรับเงิน การรวบรวมเงิน และการนำส่งเงิน	-เงิน การรวบรวมเงิน	- เพื่อป้องกันการทุจริต - เพื่อปฏิบัติตาม กฎระเบียบที่เกี่ยวข้อง	-จัดทำคำสั่งมอบหมาย งานการสอบ ทานการรับ เงิน การรวบรวมเงิน และ การนำส่งเงิน - ติดตามการดำเนินงาน ของเจ้าหน้าที่ที่รับผิดชอบ	ต.ค.๒๕๖๖- ก.ย. ๒๕๖๗	กองคลัง	
๕	การเพิ่มประสิทธิภาพการ จัดเก็บภาษี	-การค้างยื่นแบบประเมิน ภาษี -การค้างชำระภาษี	-เพื่อลดจำนวนผู้ค้างยื่น แบบประเมินภาษีและผู้ ค้างชำระภาษี	-จัดทำหนังสือแจ้งเตือน การยื่นแบบประเมิน,การ ชำระภาษีและแจ้งเตือน ค้างชำระภาษี	ต.ค.๒๕๖๖- ก.ย. ๒๕๖๗	กองคลัง	

แผนบริหารความเสี่ยง
องค์การบริหารส่วนตำบลเหล่าบัวบาน อำเภอเขียงยืน จังหวัดมหาสารคาม
ประจำปีงบประมาณ พ.ศ.๒๕๖๗

ลำดับที่	โครงการ/กิจกรรม	ความเสี่ยง	วัตถุประสงค์	วิธีการจัดการความเสี่ยง	ระยะเวลา ดาเนินการ	ผู้รับผิดชอบ	หมายเหตุ
๖	การใช้ทรัพยากร	-การใช้ทรัพยากร	-ประหยัดค่าใช้จ่ายในการบริหารงาน	-ใช้กระดาษ ๒ หน้า ในกรณีเป็นร่างเอกสารและเอกสารไม่สำคัญ	ต.ค.๒๕๖๖- ก.ย. ๒๕๖๗	สำนักปลัด	
๗	งานออกแบบ และการควบคุมงานก่อสร้าง	-งานออกแบบ และการควบคุมงานก่อสร้าง	-เพื่อให้เป็นไปตามวัตถุประสงค์ของโครงการ - เพื่อให้เป็นไปตามแบบรูปรายการ	-จัดส่งบุคลากรเข้ารับการฝึกอบรม เพื่อรับการถ่ายทอดความรู้ใหม่อยู่เสมอและครบทุกคน -จัดหาเครื่องมือด้านเทคโนโลยีสารสนเทศที่เกี่ยวข้องเพื่อใช้ในการ ปฏิบัติงานเพื่อเพิ่มประสิทธิภาพ	ต.ค.๒๕๖๖- ก.ย. ๒๕๖๗	กองช่าง	
๘	งานประมาณราคา และคำนวณราคากลาง	-ราคาน้ำมันและราคาวัสดุก่อสร้างมีการเปลี่ยนแปลงอยู่ตลอดเวลา -การจัดทำราคากลางต้องเป็นไปตามหลักเกณฑ์การคำนวณราคากลางงานก่อสร้างตามกรมบัญชีกลางกำหนด	-เพื่อให้การคำนวณราคากลางงานก่อสร้างเพื่อตั้งงบประมาณ หรือการกำหนดราคากลางถูกต้องเป็นไปตามหลักเกณฑ์การคำนวณราคากลางงานก่อสร้าง	- จัดส่งบุคลากรผู้มีหน้าที่ตามคำสั่งทุกคนเข้ารับการฝึกอบรม เพื่อรับความรู้ใหม่อยู่เสมอ - ให้เจ้าหน้าที่ตามคำสั่งสามารถปฏิบัติงานเอกสารและคำนวณราคากลางงานก่อสร้างเองได้	ต.ค.๒๕๖๖- ก.ย. ๒๕๖๗	กองช่าง	

แผนบริหารความเสี่ยง
องค์การบริหารส่วนตำบลเหล่าบัวบาน อำเภอเขียงยืน จังหวัดมหาสารคาม
ประจำปีงบประมาณ พ.ศ.๒๕๖๗

ลำดับที่	โครงการ/กิจกรรม	ความเสี่ยง	วัตถุประสงค์	วิธีการจัดการความเสี่ยง	ระยะเวลา ดำเนินการ	ผู้รับผิดชอบ	หมายเหตุ
๙	งานซ่อมแซมไฟฟ้า สาธารณะ	-ไม่มีเครื่องมือและอุปกรณ์ ป้องกันเพื่อความปลอดภัยในการ ซ่อมแซมระบบไฟฟ้า - งบประมาณที่ได้รับการจัดสรร ในการ ซ่อมบำรุงรักษาไม่ เพียงพอ	- เพื่อความปลอดภัยใน การปฏิบัติงานของ เจ้าหน้าที่และทรัพย์สิน ของทางราชการ - เพื่อเพิ่มประสิทธิภาพ ในการปฏิบัติงานให้มี ความรวดเร็วทันต่อ เหตุการณ์	- ตั้งงบประมาณในการ จัดซื้อเครื่องมือเพื่อความ ปลอดภัยในการปฏิบัติงาน - ตั้งงบประมาณในการ จัดซื้อวัสดุอุปกรณ์ให้ เพียงพอในแต่ละ ปีงบประมาณ	ต.ค.๒๕๖๖- ก.ย. ๒๕๖๗	กองช่าง	
๑๐	งานส่งเสริม สนับสนุน ศูนย์การเรียนรู้ชุมชน	-พัสดุซึ่งอยู่ระหว่างการประกัน ตามสัญญามีความชำรุด โดยไม่ได้ แจ้งให้ผู้รับจ้างดำเนินการแก้ไข ตามเงื่อนไขการรับประกันความ ชำรุดบกพร่อง	- เพื่อให้แต่ละชุมชนมีศูนย์ การเรียนรู้ที่สามารถเข้าถึงได้ ง่ายและมีประสิทธิภาพ - เพื่อการพัฒนาคุณภาพ ชุมชนอย่างยั่งยืน	- มีผู้คอยให้ความรู้และ แนะนำผู้ที่เข้ามาศึกษา อย่างเป็นระบบ - ประชาสัมพันธ์ให้คนใน ชุมชนเล็งเห็นถึง ความสำคัญของศูนย์การ เรียนรู้ชุมชนและเข้ามา ศึกษาอย่างทั่วถึง	ต.ค.๒๕๖๖- ก.ย. ๒๕๖๗	กองคลัง	

แผนบริหารความเสี่ยง
องค์การบริหารส่วนตำบลเหล่าบัวบาน อำเภอเขียงยืน จังหวัดมหาสารคาม
ประจำปีงบประมาณ พ.ศ.๒๕๖๗

ลำดับที่	โครงการ/กิจกรรม	ความเสี่ยง	วัตถุประสงค์	วิธีการจัดการความเสี่ยง	ระยะเวลา ดำเนินการ	ผู้รับผิดชอบ	หมายเหตุ
๑๑	กิจกรรมการดำเนินงานตามระเบียบกระทรวงมหาดไทยว่าด้วยรายได้และการจ่ายเงินของสถานศึกษาสังกัดองค์กรปกครองส่วนท้องถิ่น พ.ศ. ๒๕๖๒ ของศูนย์พัฒนาเด็กเล็ก	-เจ้าหน้าที่รับผิดชอบงานไม่มีความรู้ในการดำเนินการ ให้ตรงกับระเบียบกระทรวงมหาดไทยว่าด้วยรายได้และการจ่ายเงินของสถานศึกษาสังกัดองค์กรปกครองส่วนท้องถิ่น พ.ศ. ๒๕๖๒	-เพื่อให้การดำเนินงาน ของศูนย์พัฒนาเด็กเล็กมี ความสอดคล้องกับ แผนพัฒนา และมีการดำเนินการตามระเบียบกระทรวงมหาดไทยว่าด้วยรายได้และการจ่ายเงินของสถานศึกษาสังกัดองค์กรปกครองส่วนท้องถิ่น พ.ศ. ๒๕๖๒	- กำชับให้เจ้าหน้าที่ผู้รับผิดชอบดำเนินงานตามระเบียบฯ อย่างเคร่งครัด - ให้มีการตรวจสอบการดำเนินงานตามระเบียบฯ	ต.ค.๒๕๖๖- ก.ย. ๒๕๖๗	กองการศึกษา	
๑๒	การดำเนินงานแก้ไขข้อร้องเรียนจากผลกระทบด้านสิ่งแวดล้อม	-ผู้ประกอบการไม่ปฏิบัติตามกฎระเบียบหรือข้อบังคับต่าง ๆ ที่เกี่ยวข้องหรือละเลยจนก่อให้เกิดผลกระทบด้านสิ่งแวดล้อมจนทำให้มีผู้ร้องเรียน	-เพื่อให้ผู้ประกอบการประเภทต่าง ๆ ที่อาจส่งผลกระทบต่อด้านสิ่งแวดล้อมปฏิบัติตามกฎระเบียบหรือข้อบังคับต่าง ๆ ที่เกี่ยวข้อง - เพื่อลดปัญหาข้อร้องเรียนและลดความเดือดร้อนของประชาชนจากปัญหาด้านสิ่งแวดล้อม	- ประชาสัมพันธ์ให้ความรู้แก่ผู้ประกอบการ - ออกติดตามการประกอบกิจการของแต่ละที่ เพื่อควบคุม กำกับดูแลให้เป็นไปตามกฎระเบียบและข้อบังคับต่าง ๆ	ต.ค.๒๕๖๖- ก.ย. ๒๕๖๗	สำนักปลัด	

บทที่ ๕ การติดตามและประเมินผล

คณะกรรมการบริหารจัดการความเสี่ยงขององค์การบริหารส่วนตำบลเหล่าบัวบาน ได้กำหนดแบบฟอร์มสำหรับจัดทำรายงานติดตามและประเมินผลการบริหารจัดการความเสี่ยง เพื่อให้ทุกกองและส่วนราชการดำเนินการติดตามผลการดำเนินงาน ซึ่งจะต้องระบุความคืบหน้าในการดำเนินการตามแผนบริหารจัดการความเสี่ยง โดยเลือกระบุสถานะว่า แล้วเสร็จ, อยู่ระหว่างดำเนินการ หรือยังไม่ได้ดำเนินการพร้อมทั้งแสดงเอกสารหลักฐานที่บ่งชี้ถึงการดำเนินการตามแผนบริหารจัดการความเสี่ยงประกอบการจัดทำรายงาน รวมถึงต้องดำเนินการประเมินความเสี่ยงที่ยังเหลืออยู่ โดยใช้เกณฑ์ประเมินความเสี่ยงตาม ซึ่งหากความเสี่ยงยังคงมีอยู่ก็จะนำไปสู่การปรับปรุงแผนการบริหารจัดการความเสี่ยงสำหรับปีถัดไป ทั้งนี้ให้ดำเนินการติดตามและประเมินผลให้แล้วเสร็จภายในเดือนธันวาคมของทุกปี แบบรายงานผลการติดตามและประเมินผลการบริหารจัดการความเสี่ยงมีรายละเอียด ดังนี้

รายงานการติดตามและประเมินผลการบริหารจัดการความเสี่ยง กอง

องค์การบริหารส่วนตำบลเหล่าบัวบาน อำเภอเชียงยืน จังหวัดมหาสารคาม

ประจำปีงบประมาณ พ.ศ. ๒๕๖๗

กอง..... ได้ดำเนินการตามแผนบริหารจัดการความเสี่ยงประจำปีงบประมาณ พ.ศ. ๒๕๖๕ แล้ว

จึงรายงานผลการติดตามและประเมินผลการดำเนินการตามแผนบริหารจัดการความเสี่ยง ดังนี้

โครงการ/ กิจกรรม	ความเสี่ยง	วิธีการจัดการความเสี่ยง	ผลการดำเนินงาน		ความเสี่ยงคงเหลือ	หมายเหตุ
			สถานะ	เอกสารอ้างอิง		